

Opinión: Precariedad cronicada

Andreu Missé, *EL PAÍS*, 31.03.2025

Los jóvenes insisten en manifestar su malestar por la precariedad como reflejaba la carta a la directora de este diario del pasado sábado referida a “la juventud anestesiada hasta las cejas”. Quizá la anestesia está mucho más generalizada y afecta a toda la sociedad. Nos estamos acostumbrando a que una cuarta parte de la población viva al borde del abismo. Las estadísticas registran mejoras en los últimos años, pero las mismas fuentes reflejan que los avances son realmente muy limitados. La reciente Encuesta de Condiciones de Vida, correspondiente al ejercicio de 2024, destacaba que el porcentaje de población en riesgo de pobreza o exclusión social bajó hasta el 25,8%, desde el 26,5% en 2023. A primera vista, una mejora.

Sin embargo, abre los ojos la visión de Cáritas que ve el mundo a pie de obra: “Aunque es cierto que hay un descenso progresivo de la población en riesgo de pobreza desde el 28,7% de 2015 hasta el 25,8% actual”. Lo que deja un evidente poso de reflexión: “Ha sido necesaria una década para una reducción de apenas un 3%”.

A pesar de que desde 2018 el empleo neto creado ha sido extraordinario, (2.293.300 ocupados), las subidas del salario mínimo tan sustanciales, (61%) y la creación del Ingreso Mínimo Vital que supone un nuevo derecho para 688.007 hogares en los que viven 2.097.290 personas, parece imposible reducir el porcentaje de malestar a menos del 25% de la población.

Desde una perspectiva más profunda y rigurosa y no limitada a la clase trabajadora, el profesor de ESADE (*Escuela Superior de Administración y Dirección de Empresas*) y periodista Josep-Francesc Valls describe en *El efecto STICK* (PROFIT editorial), el rápido proceso de nacimiento, ascenso y caída de las clases medias en los últimos años. Subraya que “la depauperación de las clases medias-bajas hasta niveles de pobreza provocada por la gran crisis de 2008 mantiene sus efectos hasta la pandemia y el estallido bélico que todavía acucia más su situación”. Precisa que “entre 2003 y 2016, la satisfacción con la vida que llevan las clases medias-medias, medias-bajas y bajas no mejora, al contrario de lo que ocurre en las clases medias altas y altas, que aumenta”.

Las reglas de juego impuestas conducen a una creciente concentración económica y a corporaciones gigantescas con ganancias crecientes. Se ha normalizado que los beneficios empresariales crezcan a un ritmo del 20 o 30% anual y al mismo tiempo que una cuarta parte de la población no logre salir del hoyo.

Valls destaca que “el trasvase de una parte importante de las rentas salariales hacia las de capital se inicia a nivel mundial a partir de la década de 1980”. Tendencia que registra una segunda fase a comienzos del milenio por la aparición de la era *low cost*, que abre el camino a precios rebajados permanentemente y frena los salarios, y por la decisión de algunos gobiernos de dismantelar el estado de bienestar por sus costes mientras reducen los impuestos para contentar a las clases acomodadas.

Las condiciones de vida cada vez dependen más de la vivienda, los suministros, el transporte y sobre todo la fiscalidad. Hace falta una sacudida radical para despertar de la anestesia que impida que la segregación social se cronifique.

Posibilidad de presentación oral

Precariedad cronificada

INTRODUCCIÓN

Artículo de opinión del diario español *El País* – marzo de 2025 – tema = los excluidos de la “bonanza” económica española.

SÍNTESIS

1) **¿Qué?** El autor reflexiona a propósito de la población española en riesgo de pobreza, sobre la precariedad de una sociedad en plena bonanza económica.

2) **¿causas?** Publicación de la Encuesta de Condiciones de Vida, ejercicio 2024 • malestar general por la precariedad • Muy lentas mejoras en los últimos años, según Cáritas: población en riesgo de pobreza pasó del 28,7% de 2015 hasta el 25,8% en 2024 → una década para una reducción de apenas un 3% • **Paradoja:** empleos netos creados desde 2018 = 2,3 millones, fuertes subidas del salario mínimo del 61%, creación del Ingreso Mínimo Vital para dos millones de personas → parece imposible reducir el porcentaje de malestar a menos del 25% de la población. • **Un fenómeno no limitado a la clase trabajadora:** Según Josep-Francesc Valls, profesor de ESADE y periodista, el empobrecimiento de las clases medias-bajas provocado por la gran crisis de 2008 mantiene sus efectos hasta hoy (pandemia + actual clima mundial de guerra) • entre 2003 y 2016, la satisfacción con la vida que llevan las clases entre medias y bajas no mejora, al contrario de lo que ocurre en las clases más altas • creciente concentración económica y corporaciones gigantescas con ganancias crecientes • a partir de la década de 1980 a nivel mundial, las empresas invierten más en su capital que en los salarios de sus empleados • A partir de los años 2000, aparición de la “era low cost”, precios rebajados permanentemente y freno a los salarios + decisión de algunos gobiernos de dismantelar el estado de bienestar por sus costes mientras reducen los impuestos para contentar a las clases acomodadas.

3) **¿consecuencias?** Las condiciones de vida cada vez dependen más de la vivienda, los suministros, el transporte y sobre todo la fiscalidad • Nos estamos acostumbrando a que una cuarta parte de la población viva al borde del abismo • Se ha normalizado que los beneficios empresariales crezcan a un ritmo del 20 o 30% anual y al mismo tiempo que una cuarta parte de la población no logre salir del hoyo • Hace falta una sacudida radical para despertar de la anestesia que impida que la segregación social se cronifique.

PROBLEMÁTICA POSIBLE

Las paradojas de la economía española.

Pistas de COMENTARIO

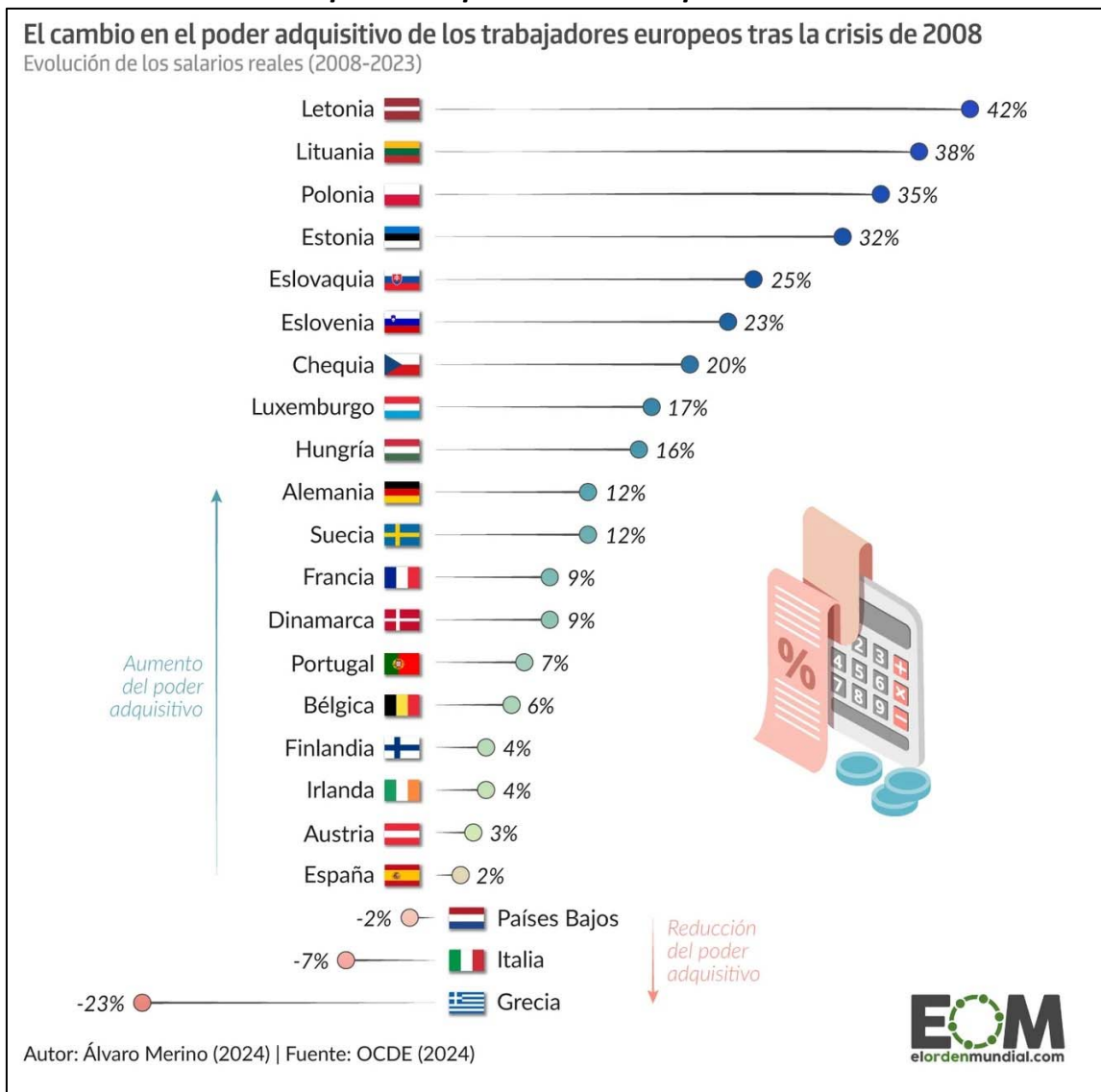
1. **“el milagro español”:** que sea en los años 60, en los 90 o actualmente, la economía española conoció fuertes momentos de bonanza que nunca eliminaron la precariedad ni la pobreza de parte de sus habitantes. Basado en el turismo, la agricultura de exportación, la construcción y la automoción, el “milagro” español de los 60 (facilitado por una fuerte devaluación de la peseta y las remesas de los emigrantes) vertebró la actual economía española, muy dependiente de la coyuntura. La pandemia con sus consecuentes confinamientos produjo una contracción del 10% del PIB en 2020, justo después del final de la gran crisis de 2008-2018 provocada por el estallido de la burbuja inmobiliaria. Consecuencia de eso, España sigue teniendo los salarios entre los más bajos de Europa y un desempleo anormalmente elevado para una economía que lideró los resultados europeos de 2024. Parte de la explicación radica en la insostenibilidad de muchos empleos en España (turismo, construcción, empleos temporeros relacionados con la agricultura), los salarios anormalmente bajos (sobre todo para los jóvenes) y en el elevadísimo precio de la vivienda acarreado por pisos turísticos y otros Airbnb, lo que amputa gran parte de los recursos de los ciudadanos.

2. **Una economía poco innovadora:** A esta economía poco sostenible corresponde una inversión en I+D+i entre las más bajas de la OCDE y de la UE, donde la media de inversión supera el 2% del PIB y algunos países líderes rondan el 3% (Bélgica, Austria, Suecia, Alemania). Para 2024, la inversión en I+D supera los 22.000 millones de euros en España, creció un 15,8% alcanzando el 1,49% del PIB, pero sigue lejos del objetivo del 2,12% del PIB. La capacidad de un país para generar conocimiento, mejorar su competitividad e impulsar una economía se basa en la innovación. La apuesta por la I+D requiere de un compromiso que se mantenga en el tiempo, políticas coherentes y más financiación, tenga el gobierno el color político que tenga. Solo así será posible consolidar en España su repunte en este ámbito, equipararse con sus vecinos europeos y diseñar una economía basada en la ciencia, la tecnología y la innovación. (*Diario El Español*, 22.12.2024)

Pistas de CONCLUSIÓN

Una economía demasiado dependiente de la coyuntura que no permite el bienestar de gran parte de sus habitantes.

Complemento 1: *Evolución del poder adquisitivo en Europa tras la crisis de 2008*



Complemento 2: *evolución de la inversión en I+D+i en España*



Diario El Español, 22.12.2024

Complemento 3: inversión en I+D+i en la Unión Europea (2024)

